



## Fiche technique

# Comment ça se danse ?

par La D'âme de Compagnie

### Contacts

#### Artistique

Chloé MARTIN

**Autrice, comédienne, chanteuse**

06 11 38 84 61

lapartegale@gmail.com

#### Technique

Chloé GAMBERT « Klo »

**Régisseuse son, lumière, accordéoniste**

06 10 25 16 26

chloegambert@gmail.com

#### Production/Diffusion

Nina CAUVIN

**Chargée de production**

07 64 43 31 28

nina.cauvin@kiblos.com

### Sur scène (où nous sommes toutes amené.es à chanter et danser)

- Marion Landreau : violoniste
- Killian Flatot : accordéoniste
- Paul Paitel : flûtiste, percussionniste
- Chloé Martin : comédienne
- Klo (Chloé) Gambert : régisseuse son/lumière et accordéoniste

### Loges

- 2 loges chauffées et éclairées avec miroir maquillage, WC, lavabo et douche à proximité (également de la scène)
- un portant, des cintres, un fer et une table à repasser
- 5 serviettes de bain
- quelques boissons : eau potable (nous apportons nos gourdes), thé, café, jus de fruits 100% pur jus
- catering salé et sucré avant le spectacle : fruits de saison, fruits secs, barres de céréales, chocolat noir, spécialités locales appréciées

### Repas

- 5 repas midi et soir, chauds et équilibrés (merci de valider l'heure de service avec nous), dont :
  - 1 sans gluten et sans lait de vache pour Marion
  - 1 végétarien sans viande, ni poisson, ni crustacés pour Klo

### Parking

- un parking gratuit et sécurisé à proximité de la salle de spectacle (véhicules à préciser pour chaque date)

### Hébergement

- 5 chambres single avec parking gratuit et sécurisé (véhicules à préciser pour chaque date)

Info bonus hébergement : Killian est allergique aux poils de chat



## Fiche technique *Comment ça se danse ?*

### PERSONNEL ET PLANNING

Merci de prévoir un technique avant notre arrivée.

Merci d'embaucher pour la totalité de notre accueil : 1 régisseur-euse lumière et 1 régisseur-euse son.

J-1 matin	Prémontage technique de l'installation du public : praticables, assises	1 service sans nous !
J-1 aprem	Prémontage technique : lumière, son	1 service sans nous !
J matin	Fin du montage, réglages lum et son, installation des musicien·nes, balance	1 service
J aprem	Encodage, filage avec lumière et son	(1 service) autonomie Cie possible
J soir	Spectacle, démontage, chargement	1 service

### SCENOGRAPHIE

Ce spectacle est bifrontal !

Le public est installé des 2 cotés d'un espace scénique large idéalement de 7m. De part et d'autre de cet espace de jeu, se placent d'un coté les musicien·nes, de l'autre une chaise pour Chloé et sur sa droite la régie son et lumière.

Dimensions de l'espace scénique : longueur 13m, largeur 7m (mini 4m), hauteur 7m (mini 3,5m)

Le sol idéal est un parquet pour l'espace de jeu de Chloé. Merci de nous faire valider le sol sur lequel vous souhaitez nous faire jouer.

Merci de prévoir l'obscurité dans la salle.

*Si vous souhaitez nous faire jouer en extérieur ou en journée : contactez nous pour discuter d'une adaptation concernant le sol de l'espace scénique*

#### La régie

Elle fait partie intégrante de la scénographie et est placée « à cour » des musicien·nes.

La régie lumière et le son est placée au premier rang du public.

#### Matériel à fournir pour la régie

- une petite table accueillant la console son, notre console lumière et de la place pour la conduite
- du coton gratté noir pour la table de régie
- une chaise

#### Matériel à fournir pour les musicien·nes et Chloé

- 4 chaises identiques sans accoudoir. Elles peuvent être identiques à celles du public.
- Si nécessaire, un rideau de fond de scène noir, est ajouté derrière les musicien·nes (minimum L=6m, H=4m).

### Installation du public

L'expérience des 15 premières représentations nous permet de clarifier nos besoins pour l'installation du public :

- merci de créer 2 gradins les plus ressemblants possible (nombre de place, confort des assises...) pour équilibrer au maximum les 2 côtés.
- Si un hall peut accueillir une partie du public, merci de scanner un maximum de billet AVANT l'ouverture des portes de la salle pour que l'installation soit la plus rapide possible. Chloé et Klo sont déjà en jeu et peuvent réellement refroidir quand l'installation prend du temps.
- Merci de prévoir des placeur·euses pour remplir les 2 gradins du premier rang vers le dernier rang ou aiguiller les spectateur·ices selon les gradins de votre salle.
- Les musicien·nes viennent s'installer en même temps que le public. Paul, s'installe en dernier et cela donne le top départ du spectacle pour Chloé. Il s'organisera avec vous pour avoir un top clair.



Fiche technique  
*Comment ça se danse ?*

## SONORISATION

### Matériel son à fournir :

- Le système de diffusion bifrontal sera de qualité professionnelle et adapté à la salle et aux 2 espaces accueillant du public. Il doit être composé au minimum de 4 têtes 12" ou 15" sur pieds et 2 subs 18". Le système de sonorisation doit être prêt à fonctionner à notre arrivée. Les pieds doivent permettre de régler la hauteur des enceintes entre 2m et 3m, ou suspendu si l'espace est étroit.
- 3 enceintes de retour, sur 3 canaux d'amplification (10" ou 12" type PS10 ou X12)
- Le boîtier de patch (analogique ou numérique Allen & Heath 16in-8out minimum), placé **derrière** les musicien-nes.
- Tout le câblage son et électrique de l'installation et **aucun câble ne traverse l'espace scénique.**

### La compagnie apporte :

- la console son SQ5 Allen&Heath mais sans stagebox, **merci de fournir un multipaire et un boîtier de patch**
- les liaisons HF et les micros indiqués dans le tableau ci-dessous.

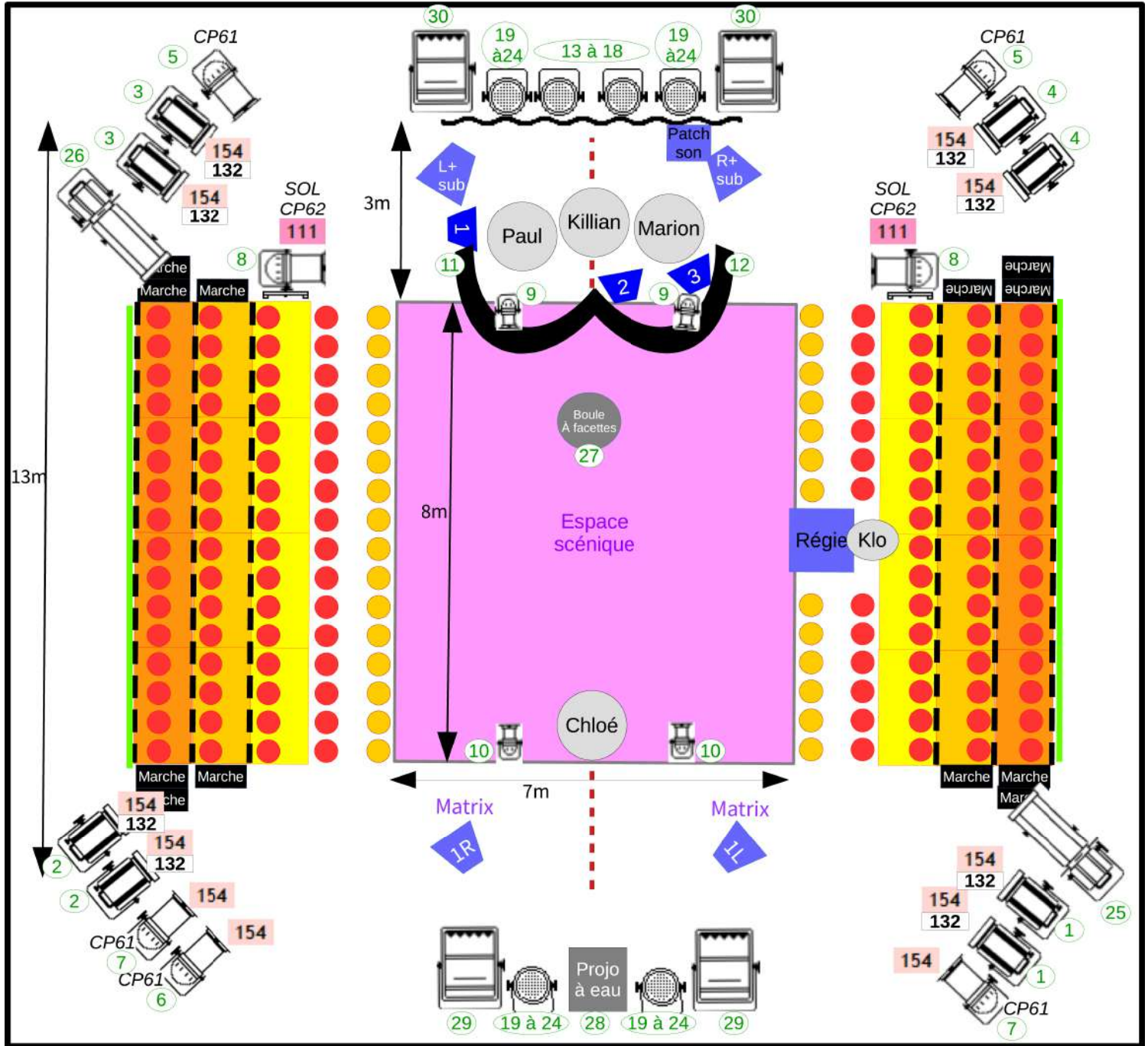
### Patch d'entrées

		Source sonore	Micro	Pied de micro
1	Chloé	Voix	DPA 4061 (fourni)	-
2	Paul	Voix	DPA 4488 (fourni)	-
3	Killian	Voix	Micro cravate (fourni)	-
4	Marion	Voix	DPA 4088 (fourni)	-
5	Klo	Voix	Micro cravate (fourni)	-
6	Paul	Tom basse	M88/MD421/SM57	Petit/pince
7		Tambour à cordes	DI	-
8		Cymbale	KM 184/SM81	Petit
9	Killian	Planche à pied	DI	-
10		Accordéons Main Droite	AKG C535/SM57	Petit
11		Accordéon 1 Gauche	KSM137 (fourni)	-
12		Accordéon 2 Gauche	KSM137 (fourni)	-
13	Marion	Violon	DPA 4099 (fourni)	-
15	Récepteur audio bluetooth	L	Mini-jack/XLR (fourni)	
16		R		

### Patch des sorties

(ce tableau peut servir à prendre des notes le jour de notre accueil ;-)

		Sortie de console	Ampli	Patch
Retour Paul	Aux 1	1		
Retour Killian	Aux 2	2		
Retour Marion	Aux 3	3		
Matrix 1L	Matrix 1L	9		
Matrix 1R	Matrix 1R	10		
Stéréo L	L	11		
Stéréo R	R	12		



## Légende

- Praticable à 60cm
- Praticable à 40cm
- Praticable à 20cm
- Pendrillon derrière les musicien·nes
- Chaise
- Assise à mi-hauteur (petits bancs)
- 3 Retours musicien·ne (10" ou 12")
- 4 Enceintes sur pied ou suspendue

- 5 PAR64 CP61
- 2 PAR64 CP62 sur platine
- 8 PC 1kW
- 2 découpes 1kW avec iris
- 4 cyclodes **ou services de la salle**
- 6 PAR LED (Dimmer, RGBW, Zoom)
- 18 circuits gradués



## Fiche technique *Comment ça se danse ?*

### Lumière

#### Matériel lumière à fournir

- 8 PC 1kW
- 5 PAR64 CP61
- 2 PAR64 CP62 sur platine
- 2 découpes 614 avec iris (ou 2 F1)
- 4 Cycliodes **ou éclairage public graduable**
- 6 PAR LED (Dim, RGBW, zoom)
- 18 lignes graduées 3kW
- un câble DMX long arrivant à la régie
- un moyen de réglage des projecteurs, adapté à la salle (échelle, nacelle...)
- 3 charges éventuelles pour 3 circuits gradués (la boule à facettes, les 2 circuits de PAR 30 au sol)

Préférer une accroche au grill ou aux perches, sinon merci de prévoir :

- 5 pieds de lumière montant à 4m minimum
- 5 barres de couplage pour 4 à 5 projecteurs

Derrière les musicien·nes, 2 options :

- 1) si on utilise les services de la salle sans cycliode et que le fond de scène est « propre » : 1 pied de lumière montant à 4m minimum + 1 barre de couplage pour 4 PAR LED
- 2) 1 pont (carré, triangle ou échelle) de 5m, pour aller sur 2 pieds lumière de 4m minimum + pendrillons noirs sur la longueur du pont

#### Gélatine à fournir

- Diff 132 : 8 PC
- Lee 154 : 8 PC + 2 PAR64
- Lee 111 : 2 PAR64

La compagnie apporte :

- la console lumière
- deux rampes lumineuses, en forme de coeur, à poser au sol devant les musicien·nes
- 4 PAR 100W sur platine
- un projecteur à eau Martin
- une boule à facettes avec moteur

## Patch lumière

(ce tableau peut servir à prendre des notes le jour de notre accueil ;-)

Grada	Circuit	Projecteur	Position (depuis la chaise placée face aux musicien·nes)	Gélat'	Observations
	1	2 PC 1kW		154+diff'132	Face générale
	2	2 PC 1kW		154+diff'132	
	3	2 PC 1kW		154+diff'132	
	4	2 PC 1kW		154+diff'132	
	5	2 PAR64 CP61			Face pour Chloé à la chaise
	6	1 PAR64 CP61			Face pour la régie
	7	2 PAR64 CP61		154	Face pour les musicien·nes
	8 (sol)	2 PAR64 CP62 au sol	Cotés musicien·nes	111	Latéraux musicien·nes
	9 (sol)	2 PAR 100W au sol	Bord de l'espace musique		(fournis) Rasants
	10 (sol)	2 PAR 100W au sol	Aux cotés de la chaise		
	11 (sol)	1 rampe d'ampoules	Bord de l'espace musique		(fournie) Comme une guinguette de sol
	12 (sol)	1 rampe d'ampoules	Bord de l'espace musique		
	13	PAR LED A (Dimmer)	Derrière les musicien·nes, en douche		Couleur en douche sur les musicien·nes
	14	PAR LED A (Red)			
	15	PAR LED A (Green)			
	16	PAR LED A (Blue)			
	17	PAR LED A (White)			
	18	PAR LED A (Zoom)			
	19	PAR LED B (Dimmer)	2 derrière la chaise et 2 derrière les musicien·nes		Pour la couleur sur l'espace scénique, hors musique
	20	PAR LED B (Red)			
	21	PAR LED B (Green)			
	22	PAR LED B (Blue)			
	23	PAR LED B (White)			
	24	PAR LED B (Zoom)			
	25	1 découpe 614 avec iris	Jardin des musicien·nes		Pour la boule à facettes
	26	1 découpe 614 avec iris	Arrière cour		
	27	Moteur de la boule à facettes	Au dessus ou derrière les musicien·nes		(fournie)
	28	1 projecteur à eau Martin	Derrière la chaise		(fourni)
	29	2 cycliodes <b>ou services de la salle</b>	Derrière la chaise	205	
	30	2 cycliodes <b>ou services de la salle</b>	Derrière les musicien·nes	205	