



*La D'âme de compagnie*

## **Fiche technique**

Durée : 1h20

Contactez nous pour toute question et proposition d'adaptation !

### **L'ÉQUIPE**

Chloé Martin	Méline Lemaitre	Chloé Gambert (Klo)
<i>Comédienne, chanteuse</i>	<i>Batteur, chanteur, comédien</i>	<i>Régisseuse son – lumière</i>
06 11 38 84 61	06 70 43 00 08	06 10 25 16 26
lapartegale@gmail.com	melaine.lemaitre@yahoo.fr	chloegambert@gmail.com

### **POUR L'ACCUEIL, Merci DE PREVOIR**

#### **Loges**

- 2 loges chauffées et éclairées avec miroir maquillage, WC et lavabo à proximité (également de la scène)
- 3 serviettes de bain
- un portant, des cintres, un fer et une table à repasser
- quelques boissons : eau potable (nous apportons nos gourdes), thé, café, jus de fruits 100% pur jus
- catering salé et sucré avant le spectacle : fruits de saison, fruits secs, chocolat, spécialités locales appréciées

#### **Repas**

- 3 repas, le soir et le midi à confirmer, chauds et équilibrés, dont 1 végétarien sans viande, ni poisson, ni crustacés (merci de valider l'heure de service avec nous)

#### **Parking**

- un parking gratuit et sécurisé à proximité de la salle de spectacle (véhicules à préciser pour chaque date)

#### **Hébergement**

- 3 chambres single avec parking gratuit et sécurisé (véhicules à préciser pour chaque date)

## PERSONNEL ET PLANNING

Merci de prévoir un service pour le prémontage de notre installation technique, avant notre arrivée.  
 Merci d'embaucher pour la totalité de notre accueil : 2 régisseur-euses lumière et 1 régisseur-euse son.

J-1	Prémontage technique	1 service
J matin	Fin montage, installation batterie et matériel compagnie, réglages lum et son	1 service
J aprem	Balance, filage avec lum et son	1 service
J soir	Spectacle, démontage, chargement	1 service

## SONORISATION

### Besoins

- Le système de diffusion sera de qualité professionnelle et adapté à la salle pour une sonorisation identique dans tout le public. Il doit être composé au minimum de 2 têtes 12" et 2 subs 18" et prêt à fonctionner à notre arrivée.
- 2 enceintes de retour, sur 2 canaux d'amplification (10" ou 12" type PS10 ou X12)
- 4 enceintes de retours sur pieds à 2m, sur 2 canaux d'amplification
- Une console son numérique, de petite dimension : minimum 16in, 6out, 4EQ 31 bandes, 4 FX (par exemple QL1 Yamaha, SQ5 Allen&Heath, M32 Midas...)
- Tout le cablage son et électrique de l'installation dont un patch 12 XLR arrivant sous le praticable

### Matériel apporté par la compagnie :

- tous les micros et DI
- toutes les pinces de micros batterie
- le pied de micro à embase ronde
- 3 liaisons HF complètes (2 Sennheiser, 1 Shure)

### Patch son

#### Entrées de console

	Source	Micro	Console	Insert
1	Grosse Caisse	B91	DCA 1	Comp
2	Caisse Claire	E604	DCA 1	
3	Tom Medium	Beyer M420-N	DCA 1	Gate
4	Tom Basse	M88	DCA 1	Comp, Gate
5	OH J	Oktava	DCA 1	
6	OH C	Oktava	DCA 1	
7	Percussions	Beyer M420-N		
8	Key	DI		
9	SPD L	DI		
10	SPD R	DI		
11	Voix Chloé	DPA 4061 HF		EQ 31bandes, Comp
12	Chant Chloé	B58 HF		Comp
13	Voix Méline	DPA 4061 HF		EQ 31bandes

#### Sorties de console

	Destination	Mixage console
L	Stéréo L	Stéréo L
R	Stéréo R	Stéréo R
1	Retour Chloé	Aux 1 préfader
2	Retour Méline	Aux 2 préfader
3	Sides Jardin	Aux 3 préfader
4	Sides Cour	Aux 4 préfader

## SCENOGRAPHIE

- Dimensions du plateau : ouverture 8m (mini 6m), profondeur 7m (mini 5m), hauteur 7m (mini 3,5m)
- Boite noire : coton gratté noir, 4 jeux de pendrillons, 4 frises, sol tapis de danse noir ou plancher noir mat
- Prévoir l'obscurité dans la salle
- 4 praticables de 1m x 2m à 40cm de haut.
- une marche de 20cm de haut à l'arrière du praticable
- une jupe noire propre pour les cotés et l'avant du praticable
- du gaffeur toilé et du gaffeur tapis de danse noir mat
- un cube pour surélever le retour du batteur

### La régie

La lumière et le son doivent être envoyés du même endroit, depuis la salle, centré et au 2/3 de la profondeur du public. Prévoir : une chaise, une table accueillant la console son, un ordinateur pour la lumière et de la place pour la conduite et du tabs pour la table.

### Matériel apporté par la compagnie

- un tapis noir de 2m x 4m pour le praticable
- une jupe pailletée pour l'avant du praticable

## LUMIERE

### Besoins

- 24 circuits gradués de 3kW avec DMX (avec courbe TV)
- DMX de 30m + Console lumière 24/48 circuits avec mémoires
- prévoir des charges pour les 3 lignes de PAR16
- 2 pieds de micros pour installer des PAR64 latéraux
- 6 platines de sol
- 1 moyen de réglage
- du gaffeur alu (pour les PC Face)

### Liste des projecteurs à fournir

- 2 découpes 1kW 614SX Robert Julia avec portes gobos
- 4 PAR64 lampes CP60
- 3 PAR64 lampes CP61
- 6 PAR64 lampes CP62
- 12 PC 1kW
- 5 PAR LED RGBW avec Zoom

### Liste des gélamines à fournir

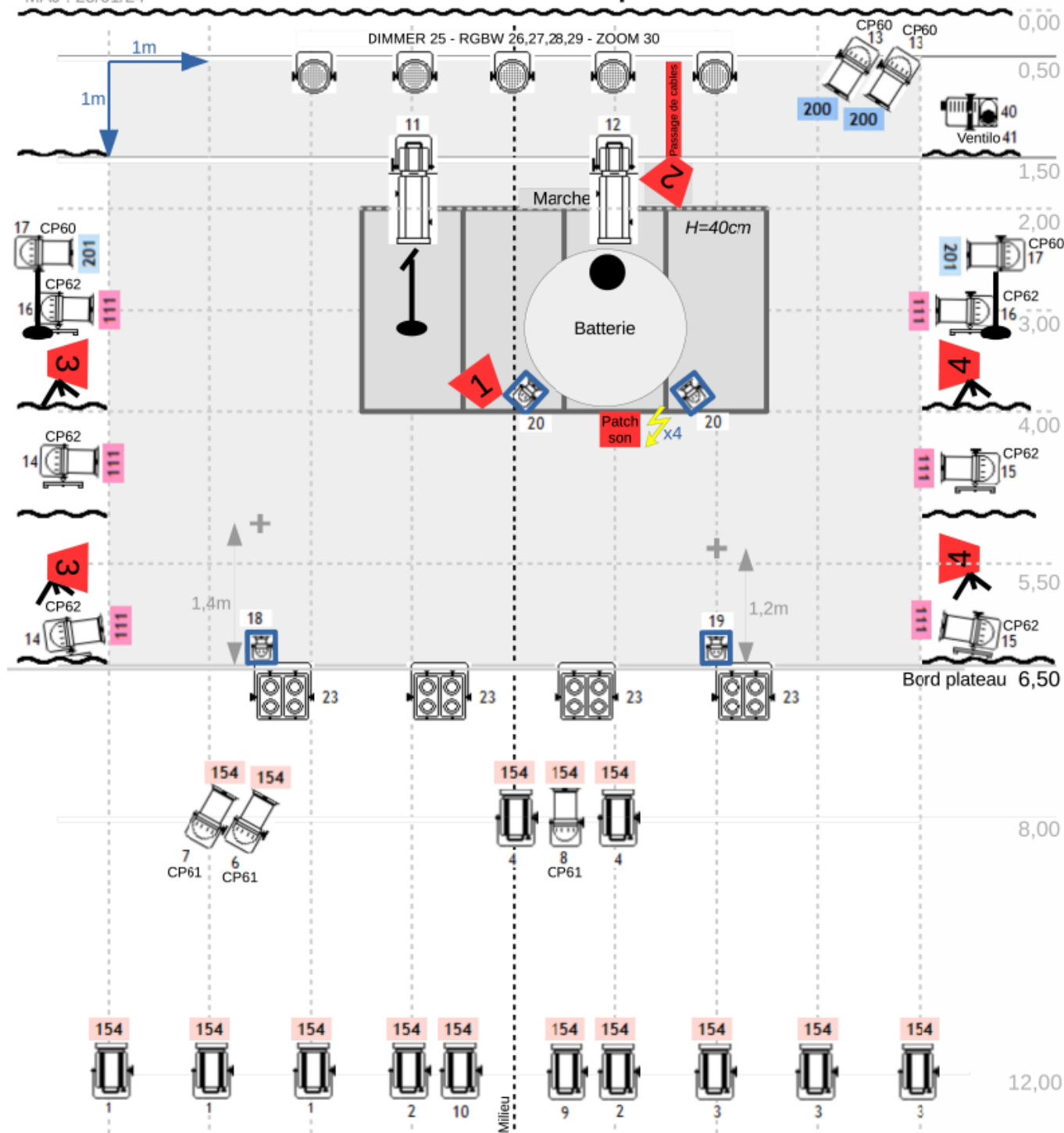
- Lee 111 : 6 PAR 64
- Lee 154 : 3 PAR64 + 12 PC 1kW
- Lee 200 : 2 PAR64
- Lee 201 : 2 PAR64

### Matériel apporté par la compagnie

- 4 PAR16 sur platine
- 2 gobos "tube"
- Régie lumière : pc + Sunlite + boîtier DMX
- un set de gélamines

MAJ : 25/01/24

## Plan de feu et d'installation - Simple comme Merci



Légende	
<b>SUR PERCHES</b>	
	12 x PC 1kW
	3 x PAR64 lampés CP61
	2 x PAR64 lampés CP60
	4 x blinder
	2 x découpes 1kW
	614 SX Robert Juliat
	5 x PAR LED RGBW Zoom
<b>AU SOL</b>	
	4 x PAR16 sur platine, fournis
	6 x PAR64 sur platine Lampés CP62
	2 x PAR64 sur pied de micro Lampés CP60
	1 x machine à brouillard et 1 x ventilateur

## Patch lumière

Grada	Circuit	Projecteur	Position	Gélat'	Ligne	Observation
	1	3 PC 1kW	Face générale jardin	154		
	2	2 PC 1kW	Face générale centre	154		
	3	3 PC 1kw	Face générale cour	154		
	4	2 PC 1kW	J : Face pied de micro, C : Face batterie	154		
	5					
	6	PAR 64 (CP61)	Face diago batterie	154		
	7	PAR 64 (CP61)	Face diago pied de micro	154		
	8	PAR 64 (CP61)	Face praticable à cour (tabouret)	154		
	9	PC 1kW	Face praticable	154		
	10	PC 1kW	Face praticable	154		
	11	Découpe 614SX	Gobo tube en douche sur pied de micro			
	12	Découpe 614SX	Gobo tube en douche sur batterie			
	13	2 PAR64 (CP60)	Contre diago depuis cour sur praticable	200		
	14	2 PAR64 (CP62)	Rasant depuis jardin devant le praticable	111		Sur platine
	15	2 PAR64 (CP62)	Rasant depuis cour devant le praticable	111		Sur platine
	16	2 PAR64 (CP62)	Rasant latéraux pour praticable	111		Sur platine
	17	2 PAR64 (CP60)	Latéraux praticable	201		Sur pied de micro 1,8m
	18	PAR16 fourni	Contre plongée sur ponctuel à 1,4m			Sur platine
	19	PAR16 fourni	Contre plongée sur ponctuel à 1,2m			Sur platine
	20	2 PAR16 fournis	Sur les fûts de batterie (mais pas sur le batteur)			Sur platine
	21					
	22					
	23	Blinders	Pour éblouir le public			
	24	Eclairage de la salle	Entrée et sortie public			
	25	Dimmer LED	Contre coloré			
	26	R				
	27	G				
	28	B				
	29	W				
	30	Zoom LED	Zoom serré:centré sur le praticable + 1m autour			
	40	Machine a brouillard				
	41	Ventilateur				

*Merci ! On arrive vite :-)*