



La D'âme de compagnie

Fiche technique

Durée : 1h20

Contactez nous pour toute question et proposition d'adaptation !

L'EQUIPE

Chloé Martin	Méline Lemaitre	Chloé Gambert (Klo)
<i>Comédienne, chanteuse</i>	<i>Batteur, chanteur, comédien</i>	<i>Régisseuse son – lumière</i>
06 11 38 84 61	06 70 43 00 08	06 10 25 16 26
lapartegale@gmail.com	melaine.lemaitre@yahoo.fr	chloegambert@gmail.com

POUR L'ACCUEIL, Merci DE PREVOIR

Loges

- 2 loges chauffées et éclairées avec miroir maquillage, WC et lavabo à proximité (également de la scène)
- 3 serviettes de bain
- un portant, des cintres, un fer et une table à repasser
- quelques boissons : eau potable (nous apportons nos gourdes), thé, café, jus de fruits 100% pur jus
- catering salé et sucré avant le spectacle : fruits de saison, fruits secs, chocolat, spécialités locales appréciées

Repas

- 3 repas, le soir et le midi à confirmer, chauds et équilibrés, dont 1 végétarien sans viande, ni poisson, ni crustacés (merci de valider l'heure de service avec nous)

Parking

- un parking gratuit et sécurisé à proximité de la salle de spectacle (véhicules à préciser pour chaque date)

Hébergement

- 3 chambres single avec parking gratuit et sécurisé (véhicules à préciser pour chaque date)

PERSONNEL ET PLANNING

Merci de prévoir un service pour le prémontage de notre installation technique, avant notre arrivée.
 Merci d'embaucher pour la totalité de notre accueil : 1 régisseur-euse lumière et 1 régisseur-euse son.

J-1	Prémontage technique	1 service
J matin	Fin montage, installation batterie et matériel compagnie, réglages lum et balance	1 service
J aprem	Filage avec lum et son	1 service
J soir	Spectacle, démontage, chargement	1 service

SONORISATION

Besoins

- Le système de diffusion sera de qualité professionnelle et adapté à la salle pour une sonorisation identique dans tout le public. Il doit être composé au minimum de 2 têtes 12" et 2 subs 18" et prêt à fonctionner à notre arrivée.
- 2 enceintes de retour, sur 2 canaux d'amplification (10" ou 12" type PS10 ou X12)
- 4 enceintes de retours sur pieds à 2m, sur 2 canaux d'amplification
- Tout le câblage son (multipaire de la régie au rack HF situé du côté de la scène qui vous arrange, un sous-un patch 12 XLR arrivant sous le praticable pour cabler la batterie, les XLR...)
- Tout le câblage électrique de l'installation (une multiprise : en régie, au rack HF, sous le praticable)

Matériel apporté par la compagnie :

- la console son : SQ5 Allen&Heath (Nous avons seulement la console. Nous n'avons ni le boîtier de scène, ni le RJ45)
- tous les micros et DI
- toutes les pinces de micros batterie
- le pied de micro à embase ronde
- 3 liaisons HF complètes (2 Sennheiser, 1 Shure)

Patch son

Entrées de console

	Source	Micro	Console	Insert
1	Grosse Caisse	B91	DCA 1	Comp
2	Caisse Claire	E604	DCA 1	
3	Tom Medium	Beyer M420-N	DCA 1	Gate
4	Tom Basse	M88	DCA 1	Comp, Gate
5	OH J	Oktava	DCA 1	
6	OH C	Oktava	DCA 1	
7	Percussions	Beyer M420-N		
8	Key	DI		
9	SPD L	DI		
10	SPD R	DI		
11	Voix Chloé	DPA 4061 HF		EQ 31bandes, Comp
12	Chant Chloé	B58 HF		Comp
13	Voix Mélaine	DPA 4061 HF		EQ 31bandes

Sorties de console

	Destination	Mixage console
L	Stéréo L	Stéréo L
R	Stéréo R	Stéréo R
1	Retour Chloé	Aux 1 préfader
2	Retour Mélaine	Aux 2 préfader
3	Sides Jardin	Aux 3 préfader
4	Sides Cour	Aux 4 préfader

SCENOGRAPHIE

- Dimensions du plateau : ouverture 8m (mini 6m), profondeur 7m (mini 5m), hauteur 7m (mini 3,5m)
- Boîte noire : coton gratté noir, 4 jeux de pendrillons, 4 frises, sol tapis de danse noir ou plancher noir mat
- Prévoir l'obscurité dans la salle
- 4 praticables de 1m x 2m à 40cm de haut.
- une marche de 20cm de haut à l'arrière du praticable
- du gaffeur toilé et du gaffeur tapis de danse noir mat
- un cube pour surélever le retour du batteur

La régie

La lumière et le son doivent être envoyés du même endroit, depuis la salle, centré et au 2/3 de la profondeur du public. Prévoir : une chaise, une petite table couverte de coton gratté noir (accueillant : la console son, un ordinateur pour la lumière et de la place pour la conduite)

Matériel apporté par la compagnie

- un tapis noir de 2m x 4m pour le praticable
- une jupe de praticables noire de 8m de long et 40cm de haut
- une jupe pailletée pour l'avant du praticable

Hall d'entrée de la salle de spectacle

A l'issue du spectacle, le public est invité à remplir des papiers pour écrire des "merci" qui les inspirent.

Merci de prévoir **des tables** dans le hall par lequel entre et sort le public.

Ainsi que **des grilles d'expo (6 dans l'idéal, 3 au minimum)** sur lesquelles les "merci" des spectacles précédents seront épinglés, et qui permettent à ceux qui le veulent d'accrocher leur "merci" du jour.

Nous verrons ensemble le J pour la mise en place de ces grilles qui doit se faire une fois que le public est entré.

LUMIERE

Besoins	Liste des projecteurs à fournir
<ul style="list-style-type: none"> - 24 circuits gradués de 3kW avec DMX (avec courbe TV) - DMX de 30m pour aller jusqu'à la régie - prévoir des charges pour les 3 lignes de PAR16 - 2 pieds de micros pour installer des PAR64 latéraux - 6 platines de sol - 1 moyen de réglage - du gaffeur alu (pour les PC Face) - 1 machine à brouillard avec un ventilateur 	<ul style="list-style-type: none"> - 2 découpes 1kW 614SX Robert Julia (ou équivalent) avec portes gobos - 4 PAR64 lampes CP60 - 3 PAR64 lampes CP61 - 6 PAR64 lampes CP62 - 12 PC 1kW - 5 PAR LED RGBW avec Zoom - 4 blinders ou cyclodes

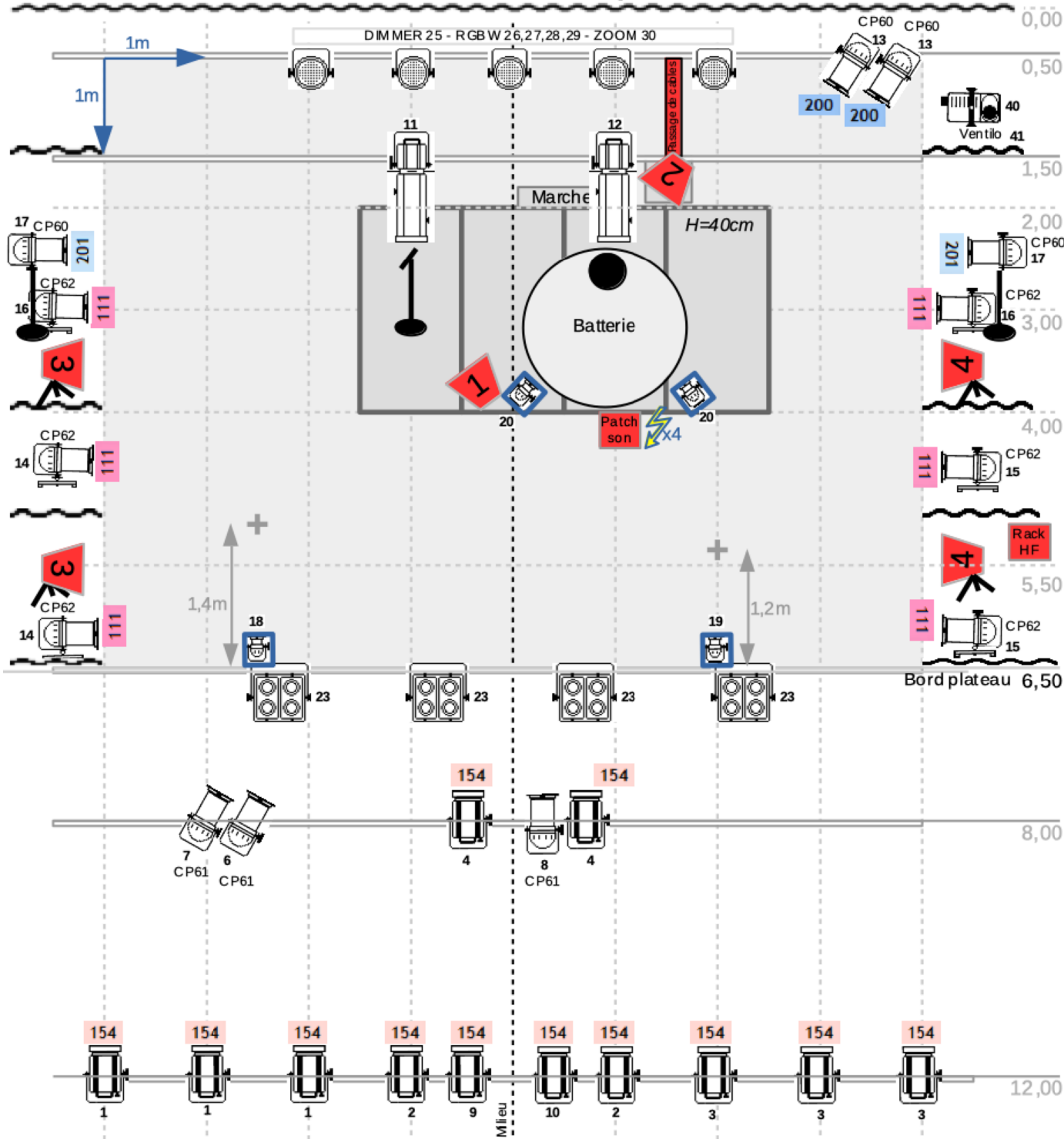
Liste des gélamines à fournir

- Lee 111 : 6 PAR 64
- Lee 154 : 3 PAR64 + 12 PC 1kW
- Lee 200 : 2 PAR64
- Lee 201 : 2 PAR64

Matériel apporté par la compagnie

- 4 PAR16 sur platine
- 2 gobos "tube"
- Régie lumière : un ordinateur + Sunlite + boîtier DMX
- un set de gélamines de secours

Plan de feu et d'installation - Simple comme Merci



Légende		AU SOL	
	12 x PC 1kW	 4 x PAR16 sur platine, fournis
	3 x PAR64 lampés CP61 2 x PAR64 lampés CP60		6 x PAR64 sur platine Lampés CP62
	4 x blinder (ou cydiodes)	 2 x PAR64 sur pied de micro Lampés CP60
	5 x PAR LED RGBWZoom		1 x machine à brouillard et 1 x ventilateur
	2 x découpes 1kW 614 SX Robert Juliat		

Patch lumière

Grada	Circuit	Projecteur	Position	Gélat'	Ligne	Observation
	1	3 PC 1kW	Face générale jardin	154		
	2	2 PC 1kW	Face générale centre	154		
	3	3 PC 1kw	Face générale cour	154		
	4	2 PC 1kW	J : Face pied de micro, C : Face batterie	154		
	5					
	6	PAR 64 (CP61)	Face diago batterie	154		
	7	PAR 64 (CP61)	Face diago pied de micro	154		
	8	PAR 64 (CP61)	Face praticable à cour (tabouret en bord scène)	154		
	9	PC 1kW	Face praticable	154		
	10	PC 1kW	Face praticable	154		
	11	Découpe 614SX	Gobo tube en douche sur pied de micro			
	12	Découpe 614SX	Gobo tube en douche sur batterie			
	13	2 PAR64 (CP60)	Contre diago depuis cour sur praticable	200		
	14	2 PAR64 (CP62)	2 Rasants depuis jardin devant le praticable	111		Sur platine
	15	2 PAR64 (CP62)	2 Rasants depuis cour devant le praticable	111		Sur platine
	16	2 PAR64 (CP62)	2 Rasants lointain latéraux pour praticable	111		Sur platine
	17	2 PAR64 (CP60)	Latéraux praticable	201		Sur pied de micro 1,8m
	18	PAR16 fourni	Contre plongée sur ponctuel à 1,4m			Sur platine
	19	PAR16 fourni	Contre plongée sur ponctuel à 1,2m			Sur platine
	20	2 PAR16 fournis	Sur les fûts de batterie (mais pas sur le batteur)			Sur platine
	21					
	22					
	23	Blinders/cycliodes	Pour éblouir le public			
	24	Eclairage de la salle	Entrée et sortie public			
	25	Dimmer LED	Contre coloré			
	26	R				
	27	G				
	28	B				
	29	W				
	30	Zoom LED	Zoom serré:centré sur le praticable + 1m autour			
	40	Machine a brouillard				
	41	Ventilateur				

Merci ! On arrive vite :-)